

LES TRAVAUX PRÉVUS DANS LE PROJET

● Landes du val de Saire

Communes concernées :

Fermanville, Carneville, Maupertus-sur-Mer



- Surface de la pinède maintenue
- Zones de coupe de pins maritimes prévues dans le projet porté par le SyMEL



● Dunes de la Hague

Communes concernées :

La Hague, commune déléguée de Vasteville

OBJECTIFS ET SUITE DU PROJET

● Objectifs

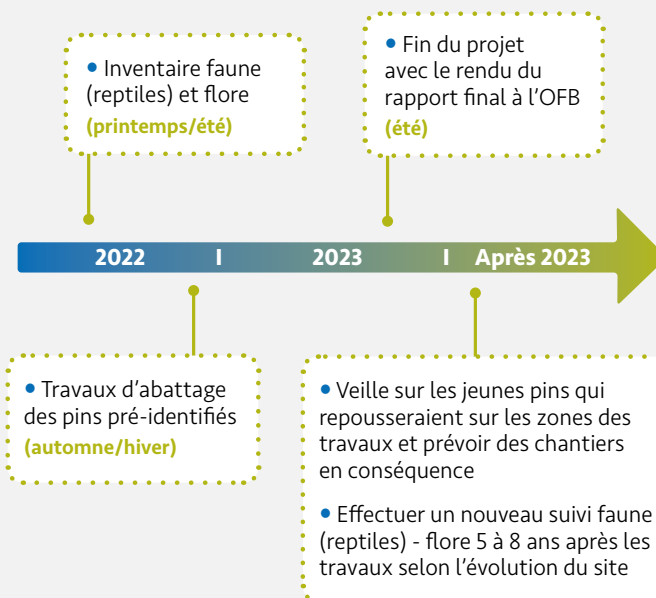
Les objectifs inscrits sont en adéquation avec les documents de gestion des sites présentés et validés en comités de gestion :

- **restaurer deux habitats d'intérêt communautaire**
Natura 2000 : **dune grise et landes sèches européennes**
- **limiter la progression** des pins maritimes
- **favoriser les espèces** des milieux ouverts
- **intégrer les produits ligneux et herbacées** évacués des sites dans une filière locale

● Financement

- Soutien du Plan France Relance et de l'Office français de la biodiversité à hauteur de **80%**
- Autofinancement SyMEL à hauteur de **20%**

● Calendrier



CONTACT :
symel@manche.fr
02 33 05 98 83

© DR - Conception et impression : CD50 - Avril 2022 **MANCHE DURABLE**

RESTAURATION ÉCOLOGIQUE DES HABITATS

LANDES DU BRULAY (Val de Saire) et DUNES DE LA HAGUE



PROJET LAURÉAT DE L'APPEL À PROJET

MOBBIODIV ' RESTAURATION

LE PROJET ET LES HABITATS CONCERNÉS

Le projet vise à sauvegarder des **habitats patrimoniaux** (landes et dunes) **en déclin** par une coupe de pins maritimes qui colonisent ces milieux.

Landes sèches du Val de Saire



Lande avec de l'ajonc (printemps)



Lande avec de la bruyère (été)

- Surface des landes : **144 ha**
- Habitat d'intérêt communautaire Natura 2000 (en régression)
- La lande est caractérisée par de petits arbrisseaux : ajoncs, bruyères dont la bruyère vagabonde (une des seules stations en Normandie) et la callune

Deux espèces d'oiseaux nicheurs emblématiques : La Fauvette pitchou et l'Engoulevent d'Europe (deux espèces protégées en France).

LES MENACES SUR LES HABITATS : LANDE ET DUNE GRISE

Aujourd'hui, il ne reste que **5 à 10%** des surfaces de landes existantes en 1800 en Europe occidentale.

Régression forte des dunes au cours du XX^e siècle

Agir sur ces milieux permet également de préserver les espèces des milieux ouverts qui, pour nombre d'entre elles, sont en régression (**reptiles, oiseaux, orthoptères...**).

Dunes de la Hague

Rosier pimprenelle



Œillet de France (Protection nationale)



- Surface des dunes : **600 ha**
- Dune grise ou pelouse dunaire : Habitat d'intérêt communautaire prioritaire (en danger de disparition)
- La dune grise abrite une végétation extraordinairement **riche et spécifique**.

Ces dunes accueillent plusieurs espèces d'oiseaux nicheurs dont l'alouette des champs et le pipit farlouse, des reptiles, des invertébrés...

Les causes sont diverses :

artificialisation du sol, étalement urbain, développement de plantes envahissantes, plantations de boisements...

La préservation de ces milieux est conditionnée à des actions de gestion permettant le maintien de ces habitats et des espèces associées.

**Si aucune action de préservation n'est engagée :
DISPARITION DE CES MILIEUX
IMPACTANT ÉGALEMENT LES ESPÈCES ASSOCIÉES.**

COLONISATION DES PINS MARITIMES

PINÈDE

=
boisement de pins

- Pins maritimes **plantés et semés** sur une petite surface par l'homme en 1900 dans les dunes et vers 1950 dans les landes
- **Colonisation** et **croissance rapide** de ces pins au fil des années

Évolution de la surface de la pinède :

Dunes de La Hague	En 1947 : 3 à 4 ha de pins clairsemés En 2022 : Boisement dense en pins de 30 ha
Landes du Brulay	En 1972 : 7 à 8 ha de pins clairsemés En 2022 : Boisement dense en pins de 25 ha

Actions de gestion menées régulièrement par les gardes du littoral pour contenir ces boisements :

- Chantiers d'arrachage et de coupe de jeunes pins
- Pâturage

LE PROJET permet d'agir sur une plus grande surface et de limiter plus rapidement la colonisation

